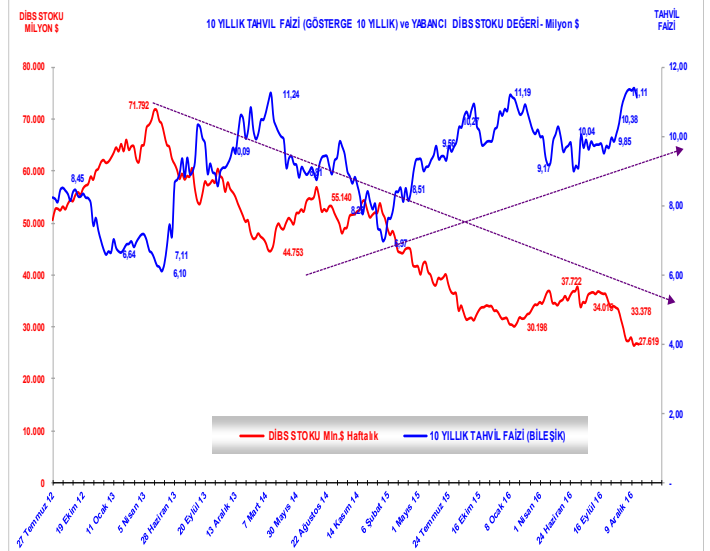
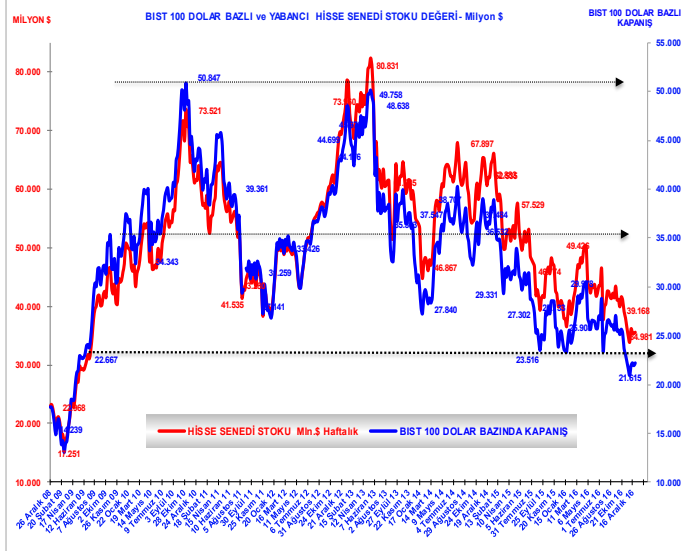
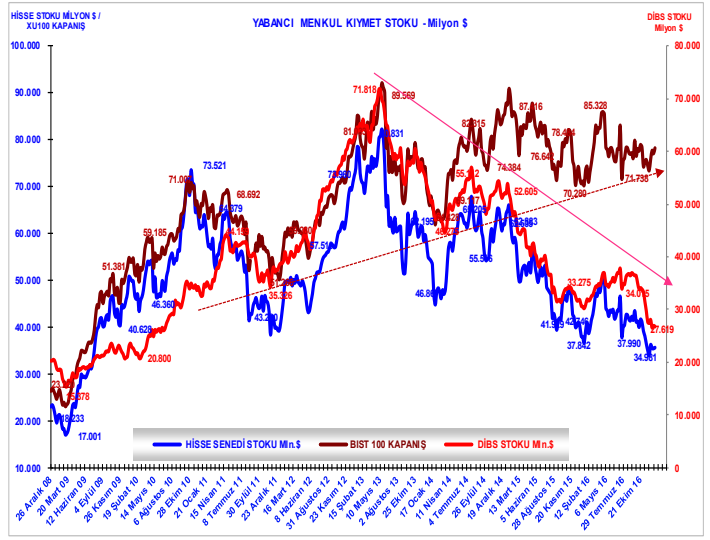


YABANCI MENKUL KIYMET STOKU

TCMB tarafından yayınlanan verilere göre 23-30 Aralık haftasında yabancılar fiyat ve kur etkisinden arındırılmış olarak hisse senedinde 30 milyon dolar net satış yaparken, DİBS'te (Tahvil) repo dahil (*repo* -337 milyon \$) 101 milyon dolar net alış yaptı. Geçen hafta BIST %1,52 yükselirken, 10 yıllık faizler ise 29 yükselerek geçen haftayı %11,42 seviyesinden kapattı. Yabancıların 2016 yılında hisse senedi toplam girişi 788 milyon dolar olurken, DİBS'te ise bu rakam 865 milyon dolar oldu. 2016 yılında hisse ve DİBS toplam giriş rakamı ise 1.653 milyon dolar oldu. Moody's not indirimi sonrası tahvil'de oluşan yabancı çıkışı bu hafta oluşan sınırlı giriş ile momentum kaybetmiş görünüyor.

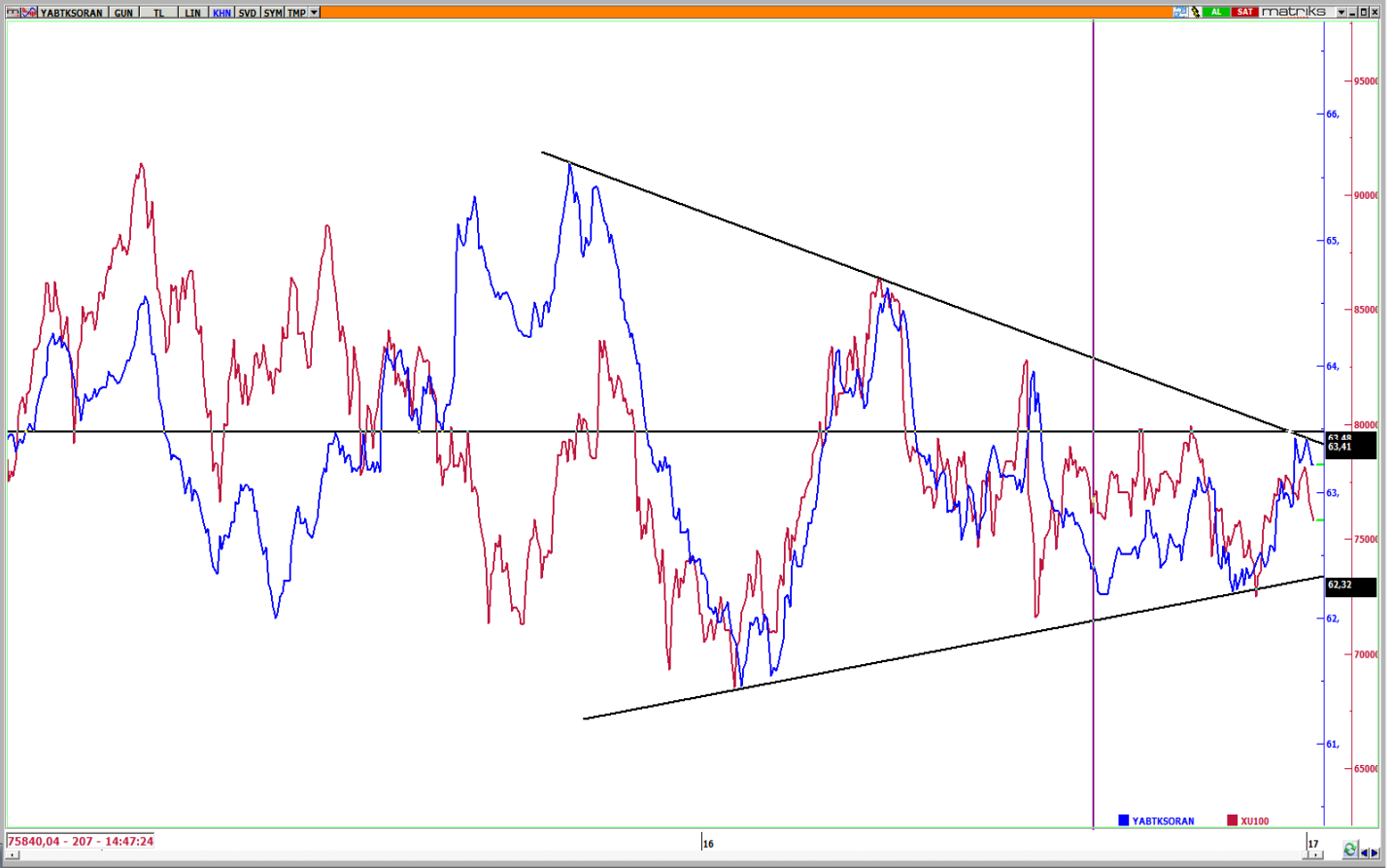
BIST'te ortalama 100 milyon civarındaki yabancı giriş-çıkışı endekste yaklaşık %1'lik değişime neden oluyor. Kasım ayı başlarında endeks ile yabancı girişi arasında %8'lik negatif bir fark oluşmuştu. Endeks yabancı çıkışına oranla Ekimde sert gerilemişti. Bu farkın orta vadede kapanacağını belirtmiştik ve kapandı. 2016 yılı itibarıyla hisse senedindeki 788 milyon dolarlık giriş paralel olarak BIST'in yılı %8,94 yükselişle kapattığını görüyoruz. BIST'in 2016 yılında yabancı girişine paralel performans gösterdiği görülüyor.

30 Aralık 2016	MİLYON DOLAR (\$)
TOPLAM YABANCI HİSSE STOKU	35.603
TOPLAM YABANCI DİBS STOKU	26.739
HAFTALIK NET YABANCI HİSSE GİRİŞ/ÇIKIŞI	-30
HAFTALIK NET YABANCI DİBS GİRİŞ/ÇIKIŞI	101
2016 YILI NET YABANCI HİSSE GİRİŞ/ÇIKIŞI	788
2016 YILI YABANCI DİBS GİRİŞ/ÇIKIŞI	865
2016 YILI HİSSE + DİBS TOPLAM GİRİŞ / ÇIKIŞ	1.653
HİSSE YABANCI PAYI % (Takas - 3 Verisi)	63,22
DİBS YABANCI PAYI %	19,00
BIST 100 HAFTALIK DEĞİŞİM %	1,52
BIST 100 HAFTALIK DEĞİŞİM % (\$)	1,18
BIST 100 2016 DEĞİŞİM %	8,94
BIST 100 2016 DEĞİŞİM % (\$)	-9,67



Kaynak: TCMB & ŞEKER YATIRIM

YABANCI PAYI ve BIST 100 KARŞILAŞTIRMALI GRAFİK



Kaynak: Matriks

Yabancı payı geçen hafta %63,27 (yabancı payı T-3'deki oranı yani Pazartesi takasını göstermektedir) seviyesindeki yabancı payı bu hafta Perşembe günü itibarıyla %63,22'ye gerilemiştir. Yabancı payı 2016 yılında en düşük %61,46 seviyesini görürken, en yüksek %64,62 seviyesini görmüştür. Yabancı payının %63,5 üzerine çıkması orta vade için BIST'te yükselişin devam edebileceğine yönelik ilk işaretlerden biri olacaktır. Son dönemde endekste oluşan yükselişin yabancı oranındaki yükselişle paralel gerçekleştiği görülüyor. Bu da orta vadede yabancı yabancı girişi ile birlikte BIST'te yükseliş trendinin devam edebileceğine işaret ediyor. Yabancı payının tekrar %62,80 altına gerilemesi ise kısa vade için BIST'te tekrardan dip arayışının oluşabileceğinin işareti olacaktır.

UYARI NOTU: Burada yer alan yatırım bilgi, yorum ve tavsiyeleri yatırım danışmanlığı kapsamında değildir. Yatırım danışmanlığı hizmeti, yetkili kuruluşlar tarafından kişilerin risk ve getiri tercihleri dikkate alınarak kişiye özel sunulmaktadır. Burada yer alan yorum ve tavsiyeler ise genel niteliktedir. Bu tavsiyeler mali durumunuz ile risk ve getiri tercihlerinize uygun olmayabilir. Bu nedenle, sadece burada yer alan bilgilere dayanılarak yatırım kararı verilmesi beklentilerinize uygun sonuçlar doğurmayabilir.

Büyükdere Cad. No:171 Metrocity A Blok Kat 4-5 34330 ŞİŞLİ /İSTANBUL
Tel: 0212 334 33 33, Pbx Fax: 0212 334 33 34, arastirma@sekeryatirim.com